

## Nhân rộng mô hình quản lý toàn diện chất thải chăn nuôi

➤ Trong năm 2017, BQL dự án các bon thấp Trung ương (LCASP) đồng ý cho tỉnh Bình Định thực hiện 5 mô hình quản lý toàn diện chất thải chăn nuôi thông qua ứng dụng công nghệ khí sinh học máy phát điện và máy tách phân. Theo đó, Bình Định cơ bản giải quyết được mối lo ô nhiễm chất thải chăn nuôi ở các trang trại quy mô lớn.

Bình Định là tỉnh được LCASP Trung ương đánh giá là địa phương có nhiều đột phá trong quá trình triển khai dự án, các hoạt động của dự án gắn với chương trình xây dựng NTM đạt hiệu quả cao.



Hầm biogas thu hút nhiều hộ chăn nuôi tham gia dự án LCASP

chăn nuôi ở những trang trại quy mô lớn, UBND tỉnh Bình Định quy định trước khi dự án chăn nuôi được phê duyệt, giao đất để xây dựng trang trại, doanh nghiệp phải có giải pháp giảm thiểu môi trường khả thi trình lên để ngành chức năng thẩm định.

Đối với chất thải chăn

khuyến gây bệnh, sức khỏe công nhân làm trong trang trại được bảo vệ. Hiệu quả kinh tế sẽ tăng lên vì heo nê được dịch bệnh, khỏe mạnh thì bán được giá cao", ông Đào Văn Hùng, Giám đốc LCASP Bình Định khẳng định.

Khi ghé thăm Cty TNHH

## Hồi sinh cây chè bằng phân sinh học

➤ Trước thực trạng người trồng chè lạm dụng phân bón hóa học suốt thời gian dài, cộng việc thu hái bằng máy khiến cây suy kiệt, già cỗi, dẫn tới sâu bệnh, giảm năng suất, chất lượng, Cty Vigro đã hợp tác với TCty Chè Việt Nam (Vinatea) khảo nghiệm phân bón sinh học Goldtech G05 tại Cty Chè Mộc Châu (Sơn La). Kết quả mang lại vượt xa mong đợi.

Theo các chuyên gia trong ngành chè, từ khi áp dụng biện pháp cơ giới thu hoạch máy, cây chè ngày một thiếu hụt lượng dinh dưỡng rất lớn, nhất là phân hữu cơ. Đặc biệt, do sử dụng phân bón hóa học thời gian dài để đạt năng suất khiến cây chè bị già cỗi, một số nơi do ảnh hưởng của phân hóa học khiến độ pH đất giảm chỉ còn 2,8 - 3,1, cây chè chùn lại phát triển chậm.

chỉ tiêu cao theo tiêu chuẩn quốc tế. Do đó, Goldtech G05 sẽ là sản phẩm phân bón Vinatea xem xét đưa vào cơ cấu trong thời gian tới khi có thêm những kết quả bài bản, quy mô hơn.

Là đơn vị trực tiếp sử dụng, khảo nghiệm sản phẩm phân bón Goldtech G05 trên cây chè, ông Nguyễn Duy Chánh, Giám đốc Cty Chè Mộc Châu chia sẻ, trước đây doanh nghiệp rất "dị ứng" với sản phẩm phân bón lá do lo ngại khâu kiểm soát thuốc BVTV. Nhưng từ khi áp dụng mô hình tổ phun



Vườn chè sử dụng phân bón sinh học Goldtech G05 tại Mộc Châu

thuốc BVTV tập trung, đơn vị bắt đầu ưu tiên đưa các sản phẩm phân bón lá có gốc sinh học công nghệ cao vào canh

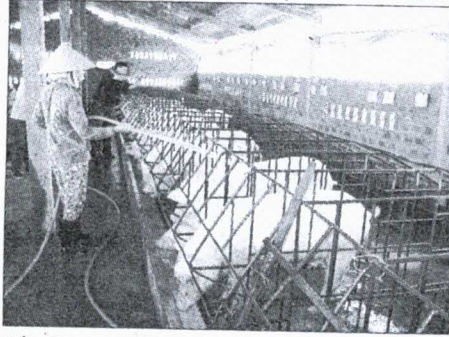
Phó Giám đốc LCASP Bình Định cho biết, dự án đã nhận được sự quan tâm đặc biệt của chính quyền các cấp và người dân, bởi các hoạt động của nó mang lại lợi ích về nhiều mặt. Riêng tiểu hợp phần hỗ trợ phát triển các công trình khí sinh học (KSH), trong năm 2016 Bình Định đã xây dựng được 2.493 công trình. Năm 2017, LCASP Trung ương tiếp tục phân bổ cho Bình

Định 1.430 công trình, đến nay các địa phương đã xây dựng được 501 công trình.

Công tác tập huấn hướng dẫn người dân quản lý, vận hành và công tác kiểm tra, giám sát trong quá trình vận hành dự án được tổ chức thường xuyên, liên tục. Các hộ dân xây dựng công trình KSH cũng đã nhận được kinh phí hỗ trợ (3 triệu đồng/công trình quy mô nhỏ). Nhờ vậy, hầu hết công trình KSH được xây dựng đều phát huy hiệu quả tích cực, góp phần giảm thiểu ô nhiễm môi trường, giúp người dân phát triển chăn nuôi theo hướng an toàn, bền vững.

Để quản lý chất thải

núi phải có hệ thống xử lý phân, nước. Trang trại phải được xây dựng bể lắng, bể yếm khí cấp 1, bể yếm khí



**Hầm biogas giải quyết được vấn nạn chất thải chăn nuôi**

cấp 2, bể sát trùng, bể sinh thái trước khi thải ra môi trường nước cấp độ B, hầm biogas. Về mùi, nếu phân sử dụng biogas chưa hết phải được vớt lên, xử lý men để khử mùi. Bên cạnh đó trang trại phải được vệ sinh, tiêu độc sát trùng thường xuyên và môi trường cảnh quan.

"Những vấn đề trên nếu được thực hiện tốt thì môi trường chăn nuôi sẽ được đảm bảo, giảm được vi

**“***Lượng khí sinh học dư thừa ở các trang trại quy mô lớn sẽ được dùng để chạy máy phát điện, hoặc đốt lò sưởi ấm cho heo, thắp sáng bóng đèn. Nếu trang trại nào không dùng máy phát điện hoặc lò sưởi thì khí sinh học thừa phải được dẫn ra ngoài khu vực chăn nuôi 25 - 30m, sau đó được đốt cháy hết khí metan để đảm bảo môi trường”*, ông Đào Văn Hùng cho hay.

Thành Phú, đơn vị chuyên SX cung cấp heo giống đóng trên địa bàn thôn Kinh Tế, xã Canh Vinh (huyện Văn Canh), chúng tôi nhận ra hiệu quả của việc quản lý chất thải chăn nuôi.

Trang trại này đang nuôi 1.200 con heo giống và mấy ngàn con heo thịt mà chúng tôi không hề nghe mùi hôi bốc ra môi trường. Theo ông

Huỳnh Ngọc Diệp, Phó Giám đốc LCASP Bình Định, trong năm 2017 Cty Thành Phú là 1 trong 5 trang trại được LCASP Trung ương hỗ trợ 1 máy tách phân và 1 máy phát điện theo hình thức cho mượn dùng, đến khi dự án kết thúc, nếu thấy sử dụng hiệu quả doanh nghiệp muốn sử dụng tiếp thì dự án sẽ thanh lý lại.

**ĐÌNH THUNG -  
MẠNH TUẤN**

**CHUYÊN MỤC CÓ SỰ PHỐI HỢP CỦA BAN QUẢN LÝ DỰ ÁN  
HỖ TRỢ NÔNG NGHIỆP CÁC BÓN THẤP TRUNG ƯƠNG**

khuyến cáo, ngoài việc cung cấp đầy đủ, cân đối các dinh dưỡng đa lượng là (NPK), việc bổ sung các chất trung, vi lượng và đặc biệt phân hữu cơ để cân bằng độ pH, cải tạo đất là việc làm sống còn để ngành chè phát triển bền vững.

Ông Nguyễn Hồng Anh, thành viên Hội đồng quản trị Vinatea, phụ trách lĩnh vực kỹ thuật chia sẻ, Vinatea đang tiến hành cải tổ lại toàn bộ quy trình canh tác, sản xuất chè theo hướng nâng cao chất lượng, trong đó ưu tiên phát triển các sản phẩm chè an toàn theo hướng hữu cơ, qua đó tạo ra các sản phẩm có chất lượng, giá trị cao hơn.

Để đạt được mục tiêu đề ra trong việc nâng cao giá trị cây chè trên một diện tích, theo ông Nguyễn Hồng Anh, khâu quan trọng mang tính then chốt là quản lý thuốc bảo vệ thực vật và sử dụng phân bón cân đối, phù hợp. Do đó, việc Vinatea kết hợp với Vigro đưa sản phẩm phân bón sinh học Goldtech G05 vào vùng chè Mộc Châu không nằm ngoài mục đích trên.

Ông Nguyễn Hồng Anh nhấn mạnh, kết quả bước đầu khảo nghiệm sản phẩm phân bón Goldtech G05 trên cây chè tại Mộc Châu rất khả quan, năng suất và hiệu suất thu hồi chè tăng. Các kết quả phân tích, xét nghiệm nội chất chè thành phẩm đều đạt các

sản phẩm chè.

Ông Chánh cho biết thêm, cho đến thời điểm hiện tại, kết quả khảo nghiệm sản phẩm phân bón sinh học Goldtech G05 đều làm các hộ trồng chè, cán bộ kỹ thuật, lãnh đạo công ty hài lòng. Vấn đề còn lại hiện nay, giữa Cty Vigro và Cty Chè Mộc Châu cần rà soát, thống nhất lại quy trình sử dụng sản phẩm sao cho tiết kiệm, hiệu quả, hợp lý nhất.

Quả thực, kết quả sử dụng sản phẩm phân bón Goldtech G05 trên cây chè tại Mộc Châu công bố tại hội thảo khiến tất cả chuyên gia trong ngành đều không khỏi ngỡ ngàng, bất ngờ khi giúp năng suất chè tăng hàng chục %. Hệ số sao chè đạt 4,2 - 4,5kg chè tươi được 1kg chè khô, thời gian thu hái giữa các lứa được thu hẹp nên có thể tăng thêm được 1 vụ chè/năm.

Đặc biệt, phân Goldtech G05 ngoài thành phần NPK cân đối, hợp lý còn chứa 23% hữu cơ, rất nhiều nguyên tố trung, vi lượng... không chỉ giúp tăng năng suất mà còn tăng chất lượng, tăng hiệu quả kinh tế, thân thiện với môi trường vì gần như không phải sử dụng thuốc BTV. Ngoài ra, phân bón Goldtech G05 còn giúp cải tạo lại cấu trúc, độ tơi xốp và pH trong đất theo hướng có lợi cho sự sinh trưởng, phát triển của cây trồng. **ĐĂNG QUÂN**

**“***Theo chia sẻ từ lãnh đạo Vigro, sau khi đem sản phẩm chè thành phẩm sử dụng phân bón Goldtech G05 tại Mộc Châu test dư lượng thuốc BTV, kim loại nặng, nội chất cũng như mẫu chè tại Đức theo tiêu chuẩn châu Âu, tại Đài Loan theo tiêu chuẩn Đài Loan, tại Việt Nam theo tiêu chuẩn chè xuất khẩu đi Đài Loan và Nhật Bản đều cho kết quả không phát hiện (âm tính).*

*Điều này mở ra cơ hội rất lớn cho chè Việt Nam xuất đi châu Âu thay vì chỉ phụ thuộc vào thị trường Pakistan và Trung Đông, từ đó giúp giá chè Việt Nam có thể tăng thêm 1,5 - 2 lần.*